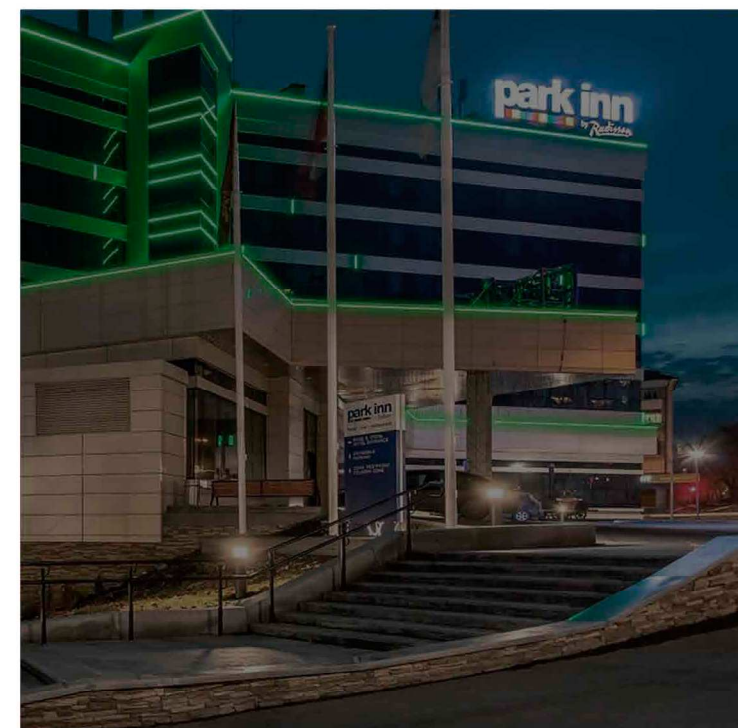
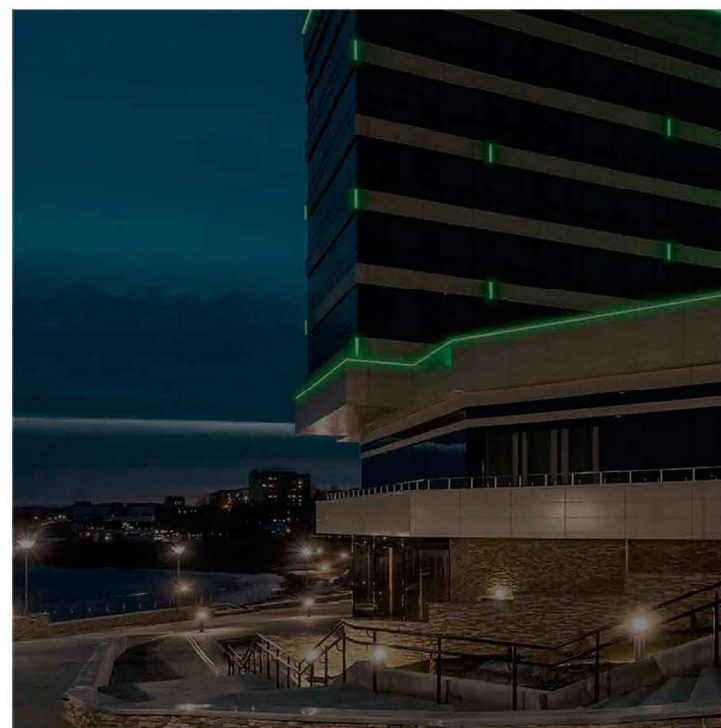


**Уральский  
федеральный  
университет**

имени первого Президента  
России Б.Н.Ельцина

**Институт Строительства  
и Архитектуры**



**Здание МАОУ СОШ №114 по адресу:**

**Свердловская область, Екатеринбург, ул. Ползунова, 36**

*Авторский коллектив: В.Н. Алехин (Заведующий кафедрой САПРОС, Заместитель директора по стратегическому развитию и инфраструктурным проектам - первый заместитель), Н.Е. Новоселова (ГИП);*

*М.В. Плетнев (главный конструктор, доцент); Т.А. Плетнева (ГАП);*

*Е.П. Шароварова (архитектор, учебный мастер), Е.Ю. Гладких (архитектор)*



Здание МАОУ СОШ N 114 расположено на внутриквартальной территории микрорайона. Въезд на участок организован с двух продольных сторон: с ул. Ползунова и со стороны внутреннего проезда вдоль жилых домов по адресу ул. Кобозева 112 и 112-а.

Рельеф участка имеет перепад отметок до 6м. Планировочными решениями на территории общеобразовательного учреждения предусмотрены: зона отдыха, физкультурно-спортивная и хозяйственная зоны.

При решении фасадов в основу лег принцип строгого современного фасада с деликатным включением цветowych акцентов. Декорирование композитными алюминиевыми панелями с разной нарезкой гармонично вписывает современный фасад здания в окружающую среду. Первый этаж и последние этажи здания учебного корпуса - частично остеклены, таким образом организована максимальная освещенность и открытость пространства этих этажей.

Применение больших витражей в лестничных клетках и рекреациях позволяет продемонстрировать просторность коммуникационных путей. Для организации открытого светлого пространства в спортивных залах, на кровле выполнены световые фонари.

**Специализированный учебно-научный центр федерального государственного автономного образовательного учреждения высшего образования «Уральский федеральный университет имени первого Президента России Б.Н. Ельцина» (СУНЦ УрФУ)**

*Авторский коллектив: Авторский коллектив: В.Н. Алехин (Заведующий кафедрой САПРОС, Заместитель директора по стратегическому развитию и инфраструктурным проектам - первый заместитель), Н.Е. Новоселова (ГИП); М.В. Плетнев (главный конструктор, доцент); Т.А. Плетнева (ГАП); Е.П. Шароварова (архитектор, учебный мастер), Е.Ю. Гладких (архитектор)*



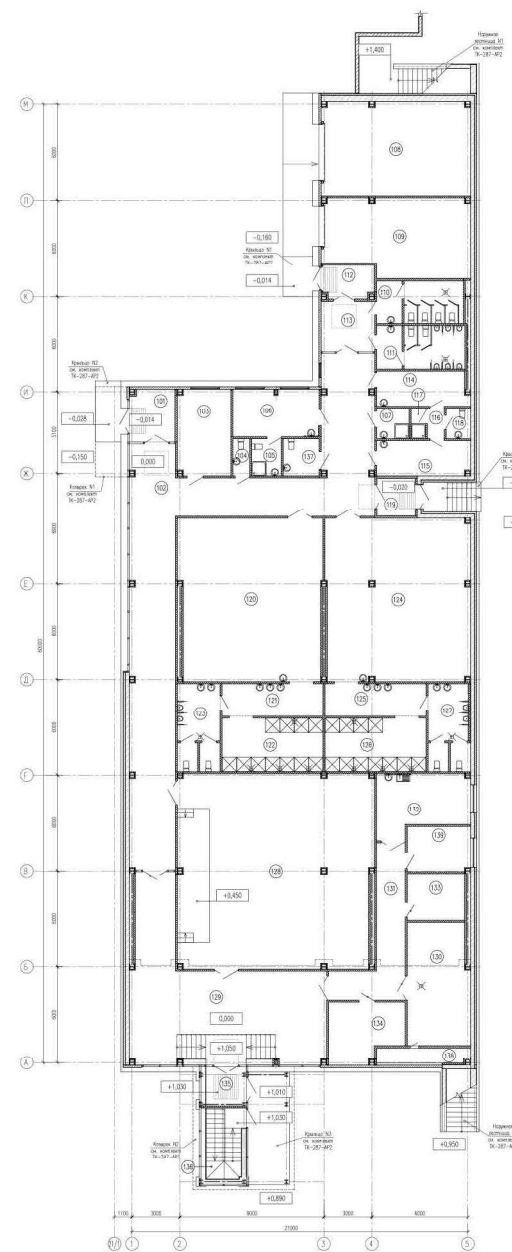
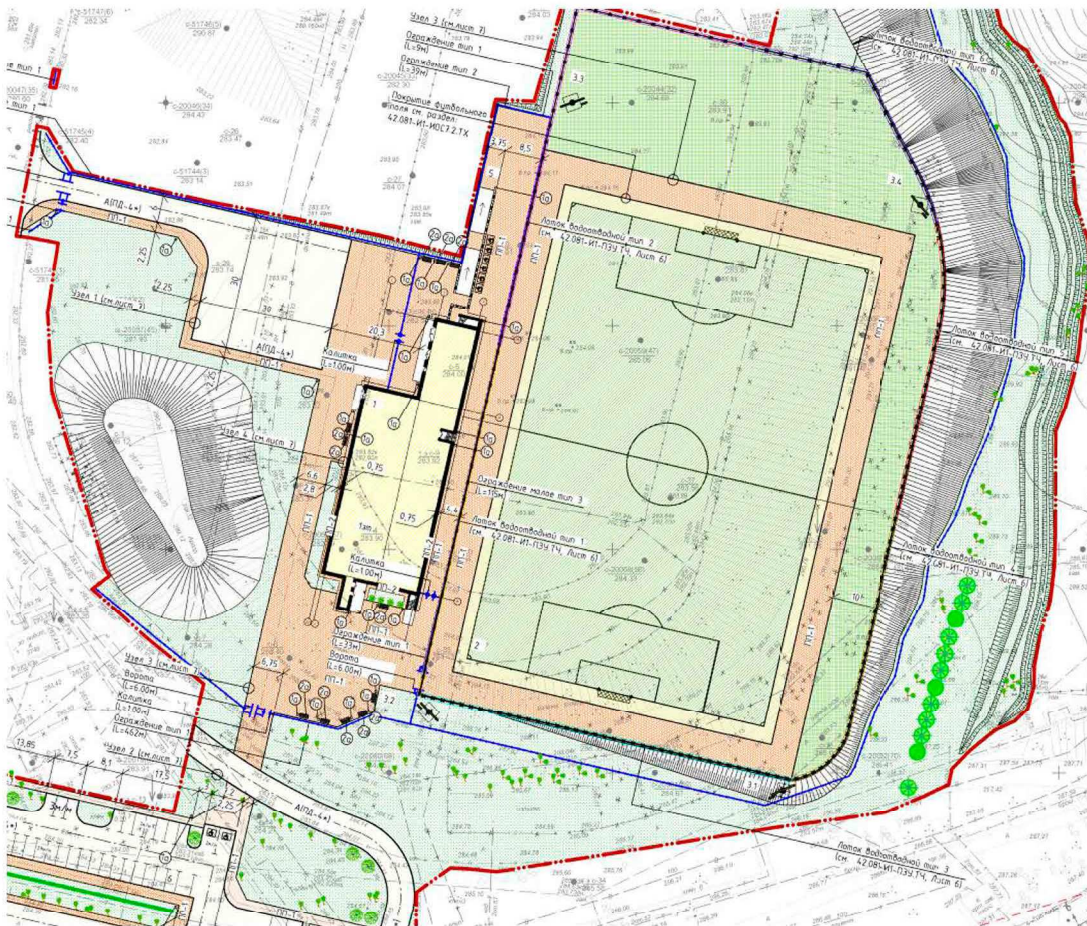
Проект комплекса зданий Специализированного Учебно-Научного Центра предполагает размещение следующих объектов:

- учебный корпус;
- корпус общежития с теплым переходом.

Проектируемый комплекс СУНЦ состоит из двух корпусов - учебного и жилого (общежитие). Корпуса соединены теплым переходом. На юге проектируемого земельного участка расположен корпус общежития на 525 человек, а на севере учебный корпус на 1000 учащихся.

# Реконструкция тренировочной площадки на стадионе муниципального автономного учреждения «Спортивно-оздоровительный комплекс «Калининец», г.Екатеринбург, ул. Краснофлотцев, д.48 (Административно-бытовой корпус)

Авторский коллектив: В.Н. Алехин (Заведующий кафедрой САПРОС, Заместитель директора по стратегическому развитию и инфраструктурным проектам - первый заместитель), Н.Е. Новоселова (ГИП); М.В. Плетнев (главный конструктор, доцент); Т.А. Плетнева (ГАП); Е.П. Шароварова (архитектор, учебный мастер), Е.Ю. Гладких (архитектор), М.В. Кузнецова (конструктор), Л.И. Авдонина (конструктор, ассистент преподавателя);



Здание АБК является частью многофункционального спортивного комплекса на территории МБУ СОК «Калининец».

В рамках реконструкции тренировочной площадки спортивного комплекса «Калининец» для проведения тренировок во время чемпионата мира по футболу «Россия 2018» предусмотрено строительство административно-бытового здания с инфраструктурой, обеспечивающей комфортные условия для футболистов и представителей прессы, и футбольного поля. Здание АБК примыкает к футбольному полю через полосу безопасности. Административно-бытовой комплекс имеет размеры в плане 21х60 м. Кровля здания - эксплуатируемая, на ней располагаются открытые трибуны на 500 мест. Для подъема зрителей на кровлю предусмотрены две наружные эвакуационные лестницы по торцам трибун. Здание АБК обеспечено обособленными входами для футболистов и представителей прессы.

Все требования к тренировочным площадкам, предъявляемые FIFA 2018, были учтены в ходе проектирования.

Впоследствии предусмотрена перепланировка тренировочного комплекса для проведения соревнований и тренировок.



# Реконструкция тренировочной площадки муниципального автономного учреждения

«Спортивный комбинат «Урал», г.Екатеринбург, ул. Комвузовская, д.9

(Административно-бытовой корпус)

Авторский коллектив: В.Н. Алехин (Заведующий кафедрой САПРОС, Заместитель директора по стратегическому развитию и инфраструктурным проектам - первый заместитель), Н.Е. Новоселова (ГИП);

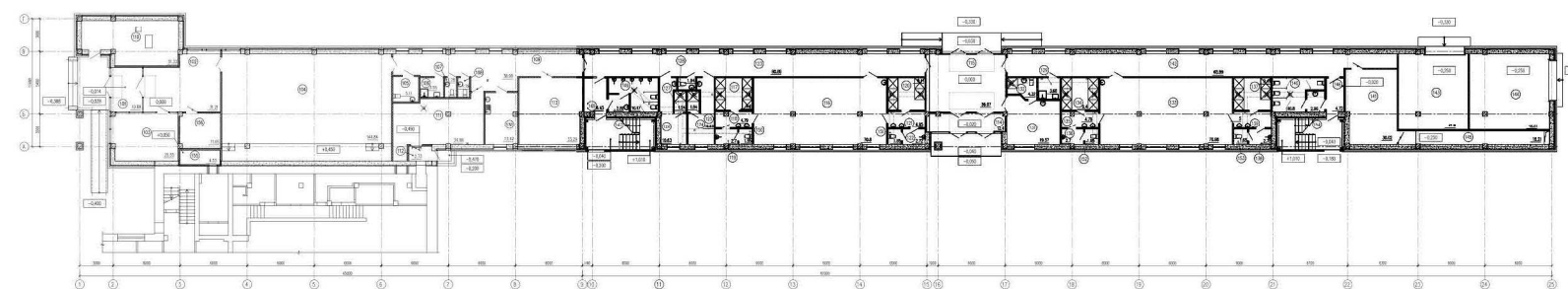
М.В. Плетнев (главный конструктор, доцент); Т.А. Плетнева (ГАП);

Е.П. Шароварова (архитектор, учебный мастер), Е.Ю. Гладких (архитектор),

М.В. Кузнецова (конструктор), Л.И. Авдонина (конструктор, ассистент преподавателя);

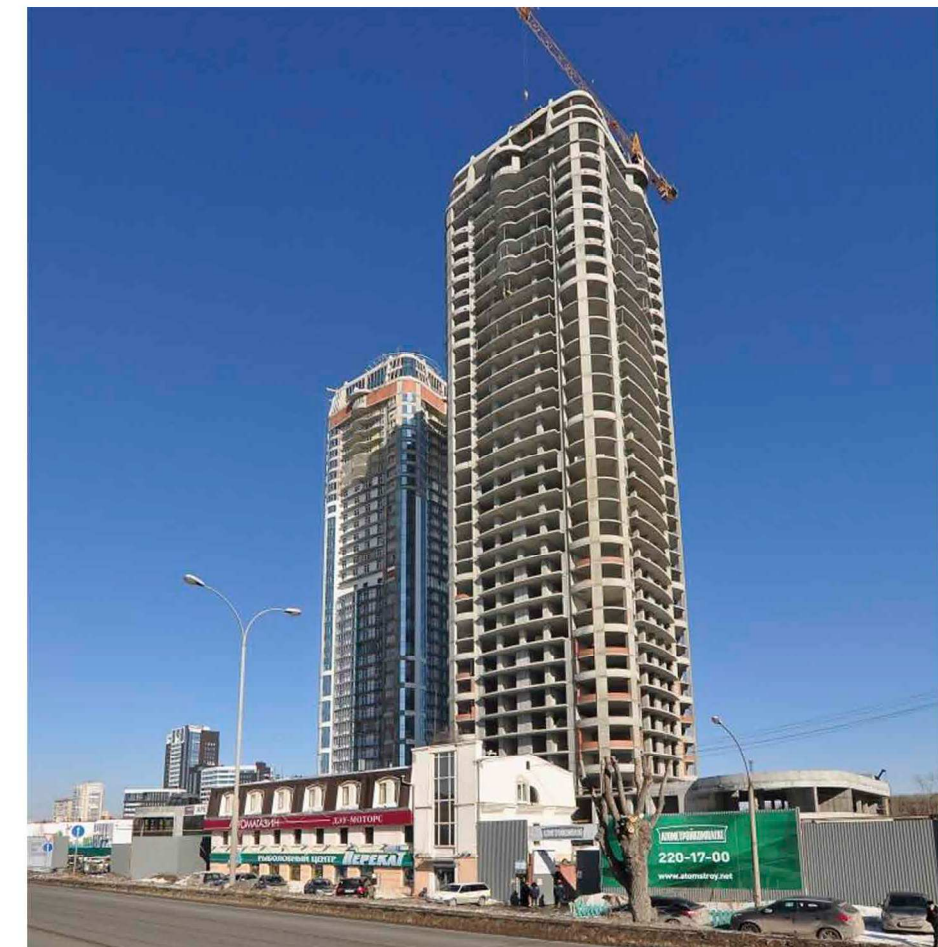
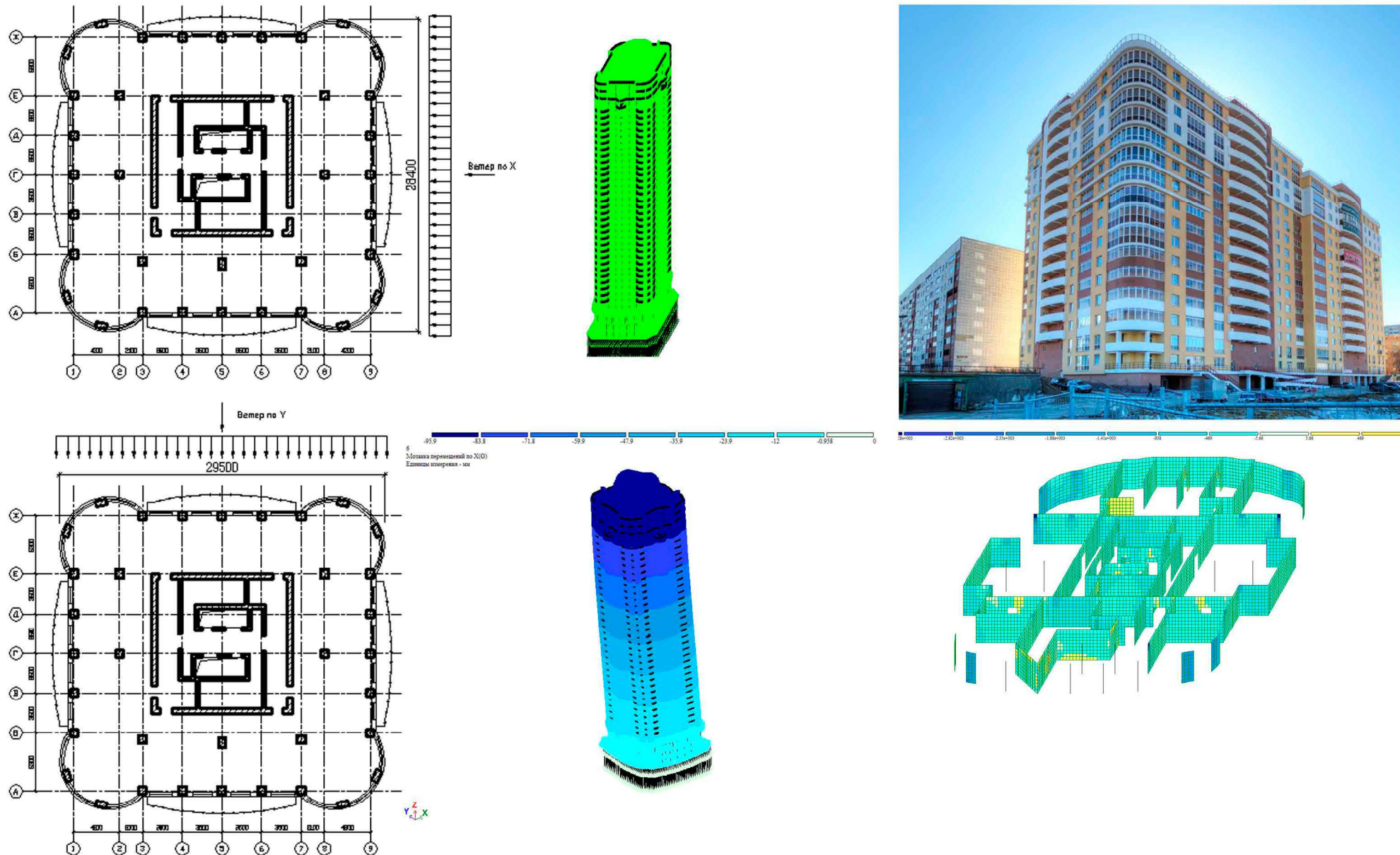


Здание АБК является частью многофункционального комплекса «Урал». В рамках реконструкции тренировочной площадки спортивного комплекса «Урал» для проведения тренировок во время чемпионата мира по футболу «Россия 2018» предусмотрено строительство административно-бытового здания с инфраструктурой, обеспечивающей комфортные условия для футболистов и представителей прессы, и футбольного поля. Здание АБК примыкает к футбольному полю через полосу безопасности. Административно-бытовой комплекс вытянут вдоль стадиона и имеет в плане прямоугольную форму, что обусловлено его функциональной особенностью, а также плотной окружающей застройкой. Общие габариты административно-бытового комплекса в плане составляют 9х132м. Кровля здания - эксплуатируемая, в центральной части кровли установлены металлические сборно-разборные трибуны на 500 мест. Для подъема зрителей на кровлю предусмотрены две наружные эвакуационные лестницы по торцам трибун. АБК запроектирован с обособленными входами для футболистов и представителей прессы. Все требования к тренировочным площадкам, предъявляемые FIFA 2018, были учтены в ходе проектирования. Впоследствии предусмотрена перепланировка тренировочного комплекса для проведения соревнований и тренировок.



**Мониторинг зданий по адресам: г. Екатеринбург, ул. Машинная, 3а, 1, попадающих в зону влияния вновь строящегося объекта - жилого комплекса со встроенно-пристроенными офисными и торговыми помещениями и двухэтажной стоянкой по ул. Машинная, 1б в Ленинском г. Екатеринбурга**

Авторский коллектив: В.Н. Алехин (Заведующий кафедрой САПРОС, Заместитель директора по стратегическому развитию и инфраструктурным проектам - первый заместитель), Н.Е. Новоселова (ГИП); М.В. Плетнев (главный конструктор, доцент); А.А. Антипин (конструктор, доцент), А.Б. Галиева (конструктор, старший преподаватель), Л.И. Авдонина (конструктор, ассистент преподавателя), А.С. Чепчугов (конструктор, ассистент преподавателя), Р.И. Харисов (конструктор, ассистент преподавателя)

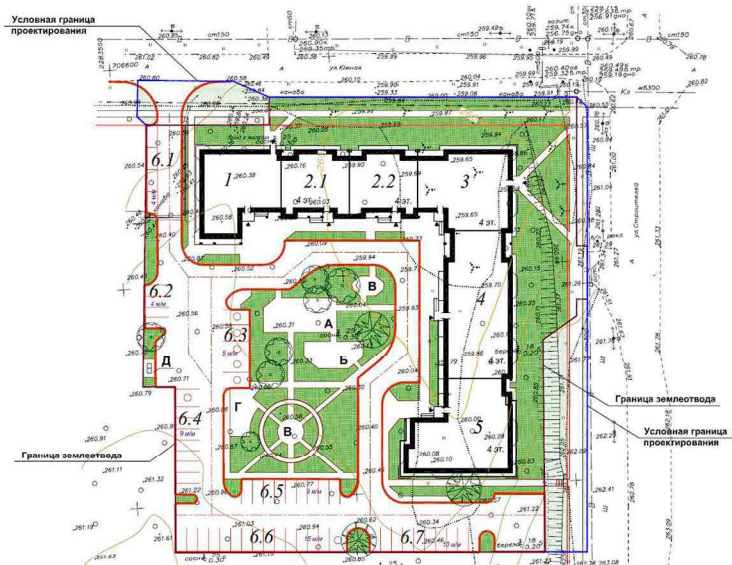


Мониторинг технического состояния объектов осуществляется для обеспечения их безопасного функционирования. При этом выполняется геодезический контроль осадок фундаментов зданий и раскрытия трещин в конструкциях объектов для своевременного обнаружения на ранней стадии негативного изменения деформированного состояния конструкций, которое может повлечь переход объектов в ограниченно-работоспособное или аварийное состояние. Геодезический мониторинг объектов производится на основе трехмерного лазерного сканирования и тахеометрической съемки. С помощью лицензионного программного обеспечения в последующих циклах измерений будет проведено сравнение полученных данных с исходной моделью объектов («нулевым» циклом). Для контроля раскрытия трещин на стены техподполья установлены пластинчатые маяки ЗИ-2, по которым определяется наличие дополнительных деформаций фундаментов (по раскрытию трещин) и величина дополнительного раскрытия трещин.

Также произведена разработка системы мониторинга инженерных (несущих) конструкций (СМИК) для строительного объекта «37-этажный жилой комплекс со встроенно-пристроенными офисными и торговыми помещениями по адресу: ул. Машинная, 1б в Ленинском районе города Екатеринбург».

# Многоквартирное жилое здание со встроенно-пристроенными объектами общественного назначения по ул. Южная в городе Снежинске

Авторский коллектив: Авторский коллектив: В.Н. Алехин (Заведующий кафедрой САПРОС, Заместитель директора по стратегическому развитию и инфраструктурным проектам - первый заместитель), Н.Е. Новоселова (ГИП); М.В. Плетнев (главный конструктор, доцент); Т.А. Плетнева (ГАП); Р.И. Харисов (конструктор, ассистент преподавателя), А.С. Чепчугов (конструктор, ассистент преподавателя); Е.П. Шароварова (архитектор, учебный мастер), Е.Ю. Гладких, А.Ю. Подкорытов (архитекторы)



6-секционный жилой дом запроектирован в районе улиц Строителей и Южной в городе Снежинске Челябинской области. Особенностью данного проекта является концепция «закрытого» двора с исключением доступа и стоянки личного автотранспорта (только уборочная и спец.техника) для обеспечения безопасной и комфортной среды для отдыха, прогулок и организации детских площадок. Секции жилого дома размещаются параллельно улицам, формируя полузакрытое пространство двора. Вдоль южной и западной сторон участка размещается проезд с расположенными вдоль него автостоянками для личного автотранспорта. В центральной части двора располагаются площадки для игр детей школьного и дошкольного возраста, для отдыха взрослых, хозяйственные площадки. Таким образом, проектом предусмотрено зонирование территории по функциональному принципу: зона жилая, с элементами благоустройства, и зона парковок, - в ней же располагается площадка для мусоросборников.

Малоэтажная застройка запроектирована в фахверковом стиле, сочетающим в себе простую лаконичность форм и функциональность, а также создает ощущение домашнего уюта. Жилой комплекс выдержан в теплых и светлых тонах с включением ярких элементов.



## Реконструкция Гимназии №99 по ул. Баумана, 17 в Орджоникидзевском районе г. Екатеринбурга

Авторский коллектив: В.И. Алехин (Заведующий кафедрой САПРОС, Заместитель директора по стратегическому развитию и инфраструктурным проектам - первый заместитель), Н.Е. Новоселова (ГИП); М.В. Плетнев (главный конструктор, доцент); Т.А. Плетнева (ГАП); Е.П. Шароварова (архитектор, учебный мастер), Е.Ю. Гладких (архитектор)



Здание гимназии №99 расположено на внутриквартальной территории микрорайона. Въезд на территорию организован со стороны улицы Баумана. Планировочными решениями на участке предусмотрены четыре зоны: учебно-опытная, физкультурно-спортивная, отдыха и хозяйственная. Здание школы четырехэтажное. Вместимость - 825 человек. Объем гимназии сформирован строгими лаконичными формами. Это обусловлено плотной существующей застройкой, которая диктует сформированный облик улицы. Улица Баумана имеет зеленую центральную аллею и большое количество газонов. Здание гимназии посажено с учетом сформировавшейся застройки.

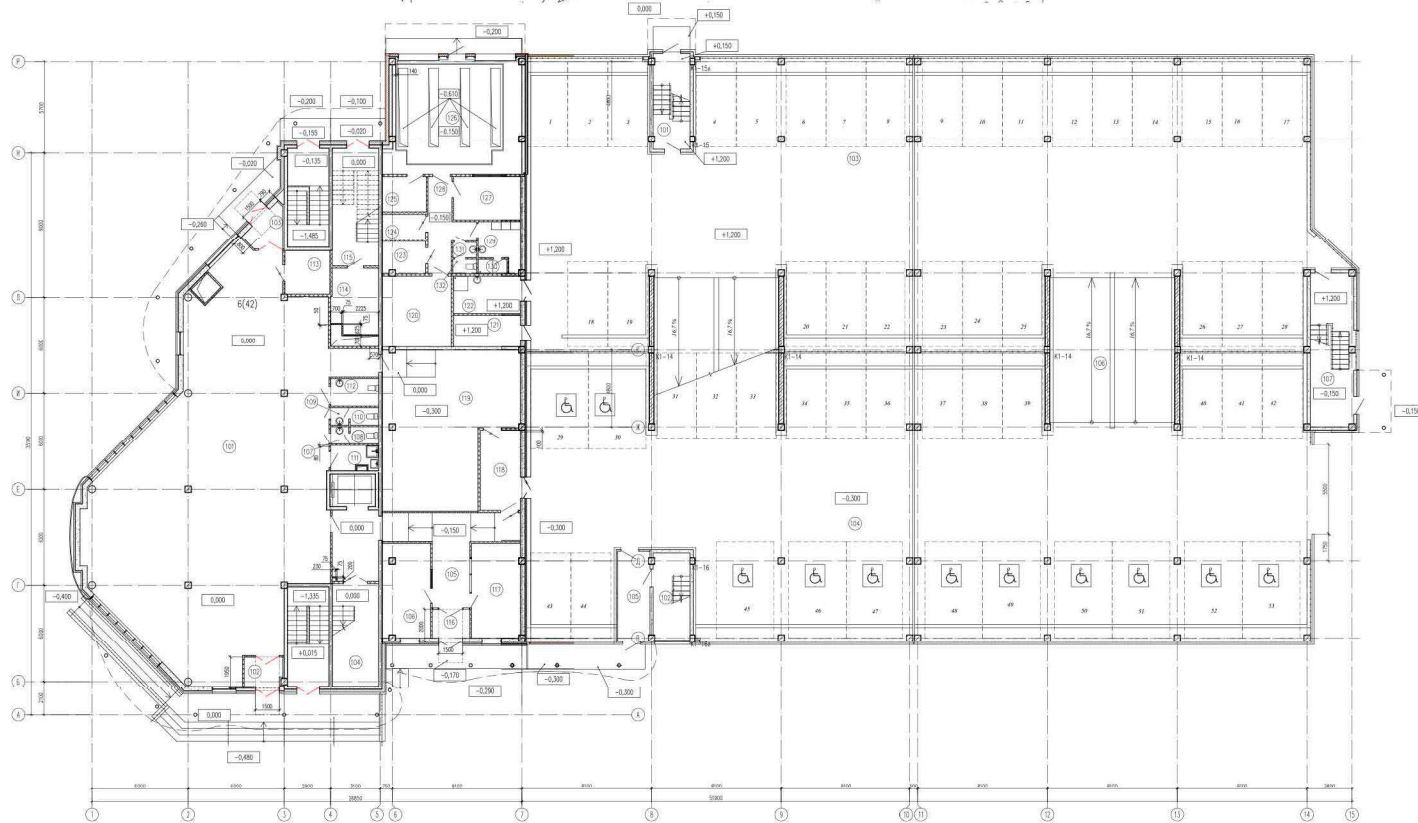
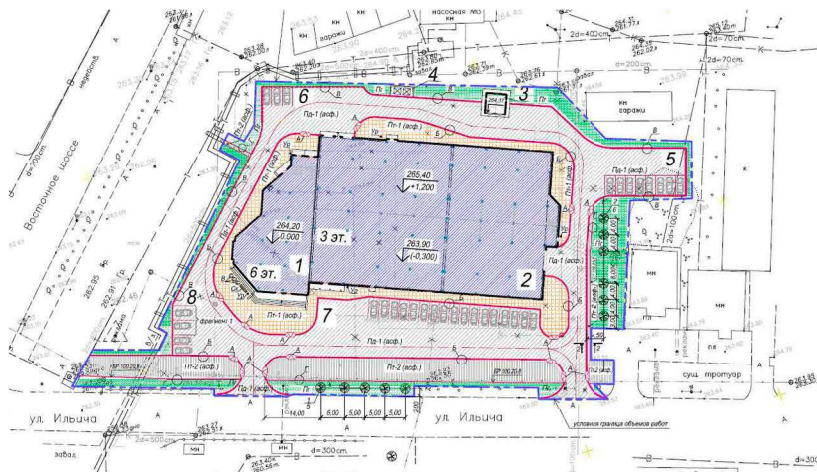
Гимназий №99 с английским уклоном, поэтому это отразилось на формировании образа здания. В отделке фасадов используется клинкерная плитка с имитацией состаренного кирпича. Окна и витражи выполнены в английском стиле.





# Здание Бизнес-центра с пристроенным паркингом по ул. Ильича, 1 в г. Нижний Тагил

Авторский коллектив: В.Н. Алехин (Заведующий кафедрой САПРОС, Заместитель директора по стратегическому развитию и инфраструктурным проектам - первый заместитель), Н.Е. Новоселова (ГИП); М.В. Плетнев (главный конструктор, доцент); Т.А. Плетнева (ГАП); А.С. Чепчугов (конструктор, ассистент преподавателя), Р.И. Харисов (конструктор, ассистент преподавателя), Е.П. Шароварова (архитектор, учебный мастер), Е.Ю. Гладких (архитектор)



Здание бизнес-центра с пристроенным паркингом располагается на пересечении Восточного шоссе и улицы Ильича. Общий архитектурный объем сформирован строгими лаконичными формами. Здание бизнес-центра - 6-ти этажное, в плане имеет сложную форму, сформированную таким образом, что все помещения офисов ориентированы на пересечение ул. Ильича и Восточного шоссе. Размеры здания бизнес-центра в плане - 27x41 м.

Пристроенный паркинг имеет в плане простую прямоугольную форму, что обусловлено его функциональной особенностью. Объем паркинга вытянут вдоль ул. Ильича. Здание паркинга трехэтажное, разделенное на 6 полуэтажей, соединенных между собой двухпутными рампами. Кровля паркинга эксплуатируемая, также используется для стоянки автомобилей. Размеры паркинга в плане - 52x36 м.

# Проект благоустройства набережной в районе городского пляжа по ул. Горошникова в Ленинском районе г. Нижний Тагил Свердловской области

Авторский коллектив: В.Н. Алехин (Заведующий кафедрой САПРОС, Заместитель директора по стратегическому развитию и инфраструктурным проектам - первый заместитель), Н.Е. Новоселова (ГИП); М.В. Плетнев (главный конструктор, доцент); Т.А. Плетнева (ГАП); Е.П. Шароварова (архитектор, учебный мастер), Е.Ю. Гладких (архитектор)



Проектируемая набережная располагается в центральной части города Нижний Тагил. Рельеф территории неспокойный, имеет значительный перепад в отметках с уклоном к береговой линии Нижнетагильского пруда. На благоустраиваемой набережной запроектированы подпорные стены, вдоль которых организованы пешеходные протуары, повторяющие контур береговой линии. Прогулочная зона запроектирована таким образом, чтобы максимально сохранить природный ландшафт территории. Материалы, применяемые для облицовки подпорных стен, а также используемые для благоустройства прогулочных зон, подобраны в соответствии с цветовыми решениями фасадов гостиницы Park Inn.

**Здание кафе в районе городского пруда по ул. Горошникова в г. Нижний Тагил**

*В.Н. Алехин (Заведующий кафедрой САПРОС, Заместитель директора по стратегическому развитию и инфраструктурным проектам - первый заместитель), Н.Е. Новоселова (ГИП); М.В. Плетнев (главный конструктор, доцент); Т.А. Плетнева (ГАП); Е.П. Шароварова (архитектор, учебный мастер), Е.Ю. Гладких, А.Ю. Подкорытов (архитекторы)*

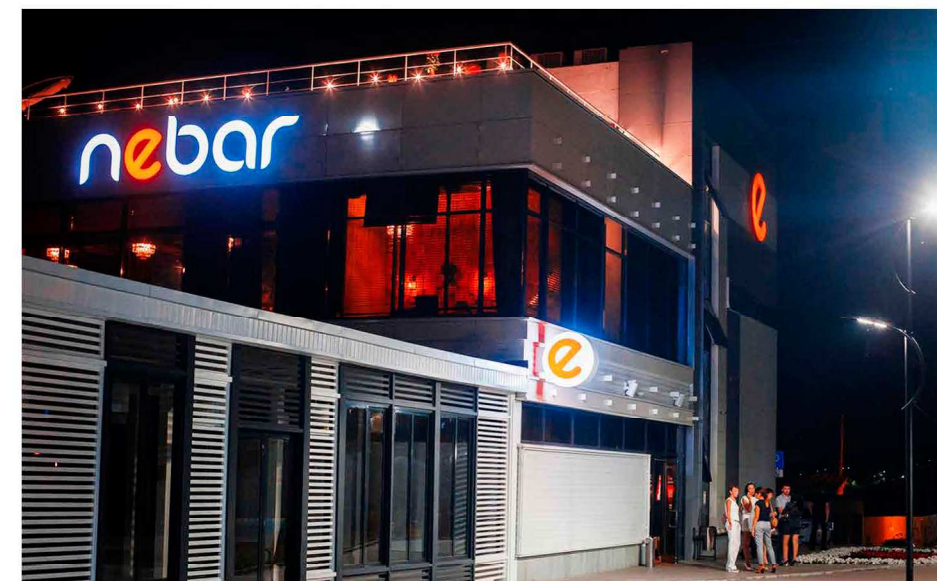
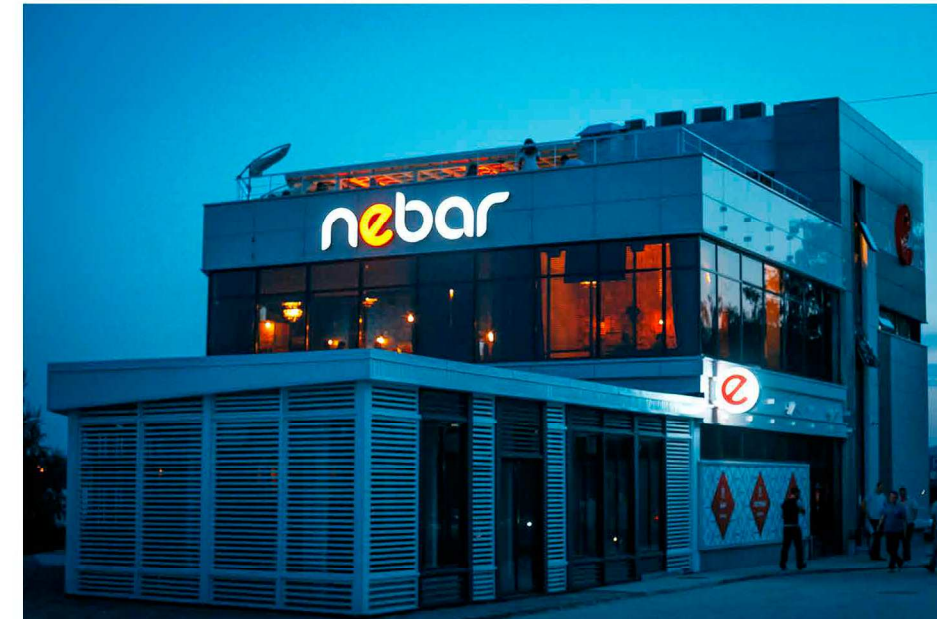
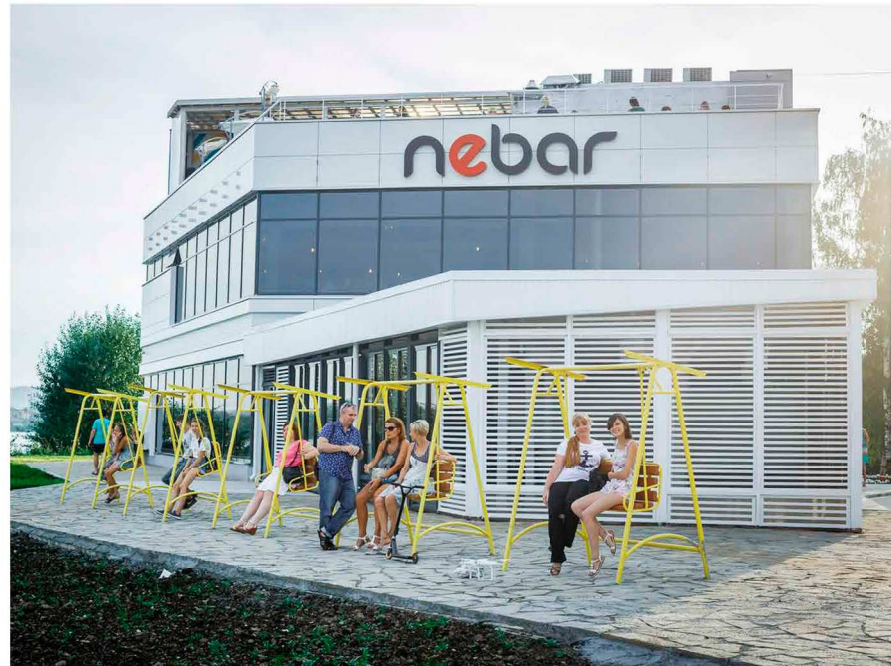


Фото здания кафе в районе городского пруда по ул. Горошникова в г. Нижний Тагил

## Здание кафе в районе городского пруда по ул. Горошникова в г. Нижний Тагил

В.Н. Алехин (Заведующий кафедрой САПРОС, Заместитель директора по стратегическому развитию и инфраструктурным проектам - первый заместитель), Н.Е. Новоселова (ГИП);

М.В. Плетнев (главный конструктор, доцент); Т.А. Плетнева (ГАП);

Е.П. Шароварова (архитектор, учебный мастер), Е.Ю. Гладких, А.Ю. Подкорытов (архитекторы)

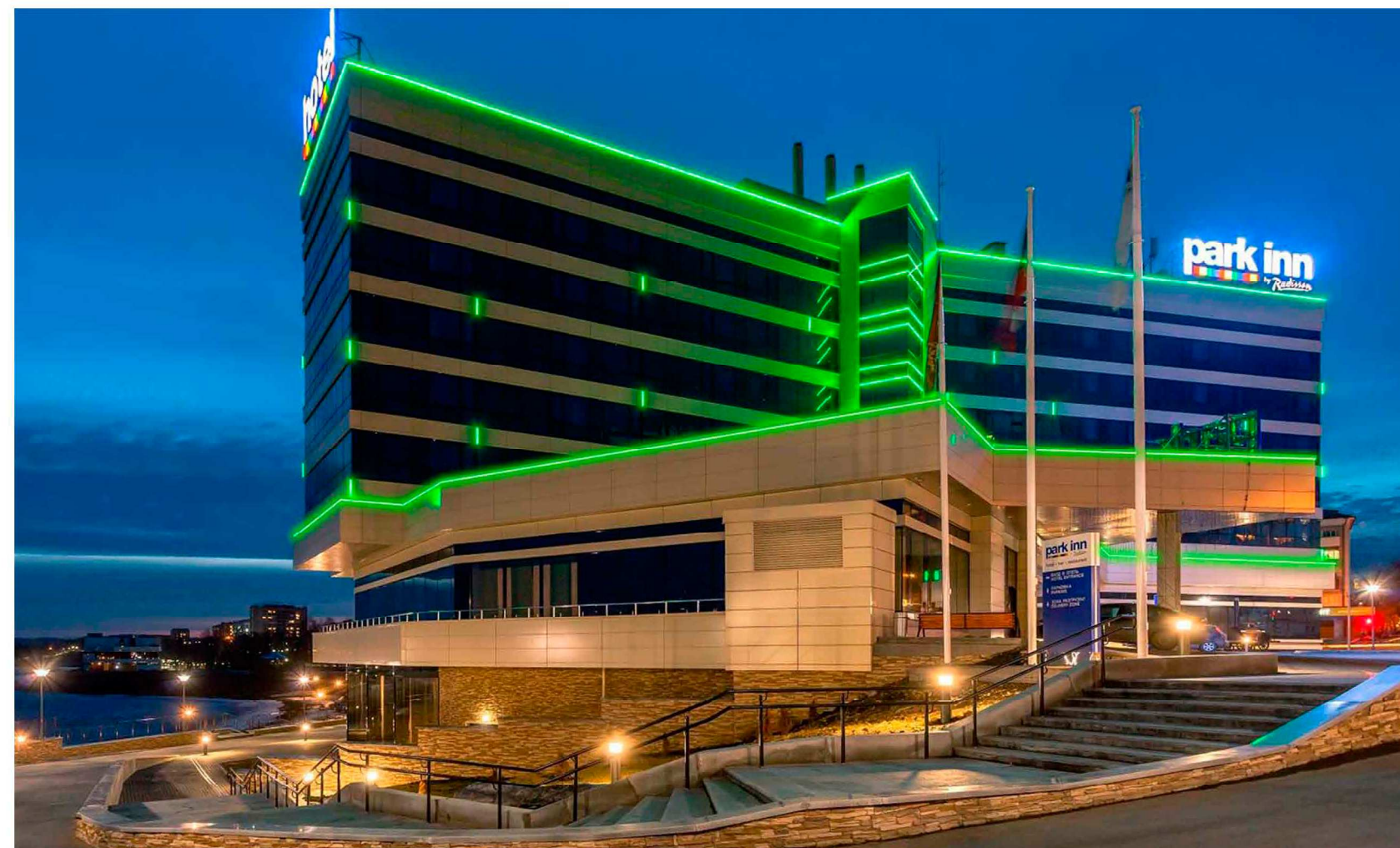
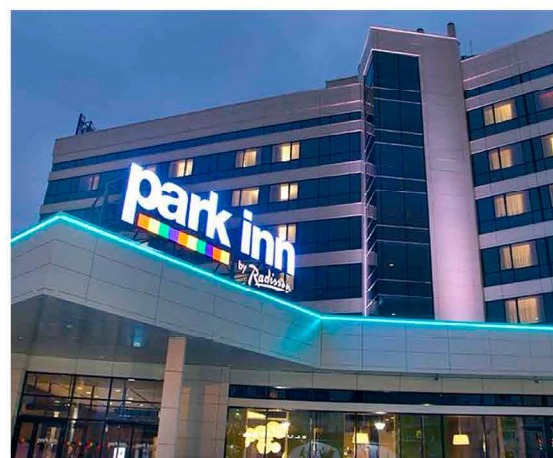
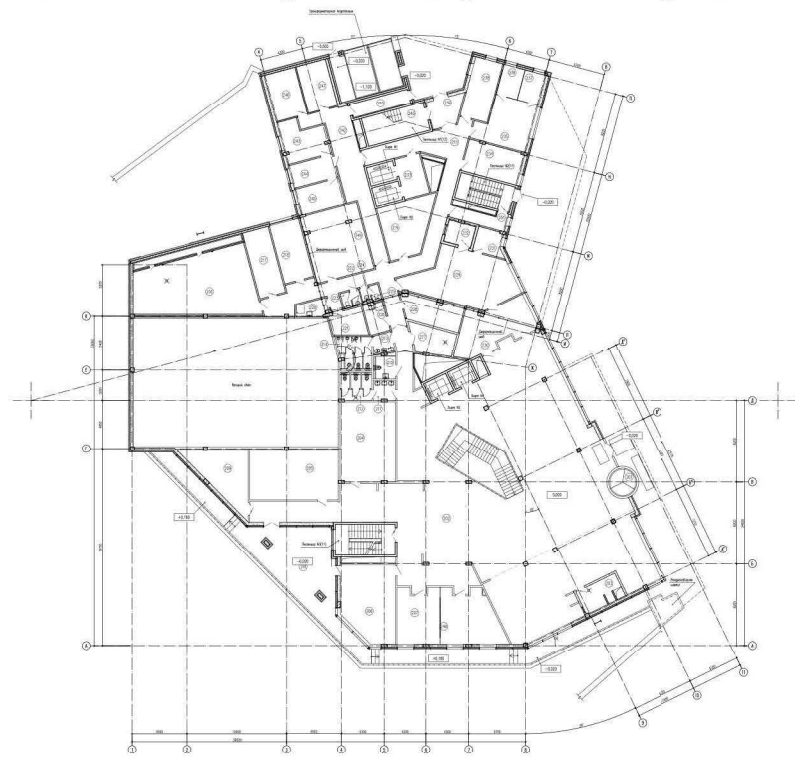


Здание кафе располагается на берегу Нижнетагильского пруда, подъезд к зданию организован со стороны ул. Горошникова. Вдоль всех фасадов здания кафе предусмотрены пешеходные тротуары, со стороны Нижнетагильского пруда запроектирована прогулочная зона. Планировочными решениями на участке предусмотрена открытая автостоянка, а также зона загрузки. Проектные решения по планировочной организации земельного участка связаны с прилегающей застройкой и набережной Нижнетагильского пруда. Общий архитектурный объем сформирован строгими лаконичными формами. В плане объем кафе имеет сложную форму, стены южного фасада повторяют береговую линию. Цвета и декоративные элементы подобраны таким образом, чтобы гармонично вписаться в живописный ландшафт участка проектирования.



# Гостиница «Park Inn Нижний Тагил» в районе городского пляжа по ул. Горошникова в Ленинском районе г. Нижний Тагил Свердловской области

Авторский коллектив: В.Н. Алехин (Заведующий кафедрой САПРОС, Заместитель директора по стратегическому развитию и инфраструктурным проектам - первый заместитель), Н.Е. Новоселова (ГИП); М.В. Плетнев (главный конструктор, доцент); Т.А. Плетнева (ГАП); М.В. Кузнецова (конструктор), А.Б. Галиева (конструктор, старший преподаватель); Е.П. Шароварова (архитектор, учебный мастер), Е.Ю. Гладких, А.Ю. Подкорытов (архитекторы)



Здание гостиницы расположено на берегу Нижнетагильского пруда. Объем гостиницы сформирован строгими геометрическими формами. В плане объем гостиницы сформирован так, что весь номерной фонд ориентирован на набережную с парковой зоной и на акваторию городского пруда. Гостиница расположена на крутом рельефе. Здание гармонично вписывается в ландшафт набережной с подпорными стенами. Нижняя часть объема здания облицована декоративным камнем, отделка фасада перекликается с отделкой подпорных стен. Верхняя часть здания более легкая, полностью остекленная. Объем гостиницы растворяется в окружающей застройке и зелени парка городской набережной. Центральная входная группа акцентирована порталом и козырьком. Здание гостиницы 8-ми этажное, из них семь этажей надземных и один подземный. В подземной части здания размещены автостоянка легковых автомобилей на 39 парковочных мест и технические помещения. На этажах с отметками -5,100 и 0,000 расположены помещения: предприятия питания с подсобными помещениями (ресторан), деловой деятельности (многофункциональные залы, помещения переговорных), технические и вспомогательные службы гостиницы. На этажах с отметками +7,200...+19,200 расположены жилые помещения гостиницы - однокомнатные одноместные и двухместные номера. По заданию на проектирование оператора "REZIDOR", гостиница включает в себя 130 однокомнатных номеров. Жилая группа помещений функционально и планировочно отделена от помещений другого назначения и обеспечена самостоятельными входами/выходами и коммуникациями.

## Реконструкция здания МОУ лицей №88 по пр. Ленина, 64-а в г. Екатеринбурге

Авторский коллектив: В.И. Алехин (Заведующий кафедрой САПРОС, Заместитель директора по стратегическому развитию и инфраструктурным проектам - первый заместитель), Н.Е. Новоселова (ГИП); М.В. Плетнев (главный конструктор, доцент); Т.А. Плетнева (ГАП); А.Б. Галиева (конструктор, старший преподаватель).



Здание лицея, расположенное в условиях плотной застройки города, выполнено четырехэтажным.

Вместимость общеобразовательного учреждения составляет 825 учащихся. Наполняемость каждого класса не превышает 25 человек.

Здание лицея состоит из двух объемов: реконструируемый (4 этажа) и пристраиваемый (2-4 этажа). На первом этаже реконструируемого здания лицея размещены: администрация лицея, музей школы, информационный центр (библиотека с зонами читального зала, книгохранилище) и учебные мастерские для мальчиков. На 2-3 этаже расположены учебные помещения II ступени образования (5-9 классы). На четвертом этаже размещены учебные кабинеты по естественным наукам и кабинеты дополнительного образования, с практикумом и лаборантской при каждом классе.

На первом этаже в здании пристроя размещены: столовая, работающая на сырье с подсобными помещениями, два спортивных и тренажерный залы, со спортивными и раздевальными для каждого зала, помещения медицинского назначения, а также входная группа начальных классов и универсальные помещения для групп продленного дня. На 2-3 этажах расположены учебные помещения I ступени обучения, выделенные в отдельный блок со своими вертикальными коммуникациями и санитарными узлами для мальчиков и девочек. На четвертом этаже расположены учебные помещения III ступени обучения (10-11 классы).

На втором этаже пристроя расположен актовый зал. При актовом зале предусмотрены артистические уборные, кинопроекторная, склад декораций и бутафории, музыкальных инструментов, склад хранения костюмов.

