

01.12.2023

[01]

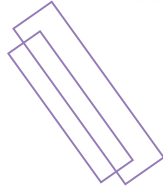
Выпуск (56)

+

Тираж 50 экз.

+

[05]



+

[09]

Журнал

+

[11]

+

+

+

[17]

+

+

+

+

Перестройка

+

[23]

+

[25]

+

+

+

+

[29]

Выпуск (56)

+

+

+

+

+

[Институт Строительства и Архитектуры]

+

+

+

+

+

+

[41]

СЛОВО РЕДАКТОРА! ♦

Привет, стройка!

Первое декабря и 56-ой выпуск ИРЖ «ПереСтройка»! Искренне всех поздравлем с началом зимы и желаем крепко стоять на земле. Впереди сессия, а это значит, что нужно возвращать мотивацию к учебе и сдавать все работы. Поэтому желаем вам удачи, сил и железных нервов!

Половина семестра уже прошла вместе с самыми крупными мероприятиями для первокурсников. Какие события больше всего понравились ребятам? Как они справляются с новыми трудностями? Все и даже больше в интервью с самыми свежими в стройке!

В этом году произошли координальные изменения в составе Союза студентов ИСА — к нам в команду пришли яркие, талантливые и просто прекрасные ребята! Больше про ОВК вы можете прочитать в новом выпуске!



Также мы подготовили интересные статьи про инновации в строительстве, необычные здания и экотренды.

А в рубрике ISA_PEOPLE вы можете познакомиться поближе с Полиной Петрашовой, председателем Союза студентов ИСА. Поэтому читайте новый выпуск и ловите каждое мгновение!

Ваша «ПереСтройка»

Дарья Брюхова, главный редактор

ЧИТАЙТЕ В НОМЕРЕ

Инновации и строительство.....	3-5	Будь с нами.....	22
Больше, чем стекло: 3 необычных здания из стеклоблока.....	6-9		
ISA_PEOPLE.....	10-12		
Интервью с первокурсниками.....	13-15		
Экотренд: отели на деревьях.....	16-18		
Отчетно-выборочная конференция.....	19		

ИННОВАЦИИ И СТРОИТЕЛЬСТВО

Строительные материалы — одна из главных составляющих воплощения в жизнь всех инженерных и творческих решений, задумок строителей и архитекторов. Сегодня можно видеть, как все больше и больше набирает обороты развитие инновационных разработок в этой сфере. Уже сейчас существует множество необычных и практичных строительных материалов, которые активно внедряются в отрасль созидания различных зданий и сооружений. Рассмотрим небольшую подборку таких интересных видов материалов.

Самовосстанавливающийся бетон

Не секрет, что под воздействием влаги, ветра и других внешних факторов монолит, изготовленный из бетонной смеси, постепенно разрушается. Казалось бы, решить эту проблему невозможно. Однако, специалисты из Голландии разработали удивительную технологию, благодаря которой бетон может восстанавливаться без помощи и усилий человека. Этот строительный материал словно реставрирует сам себя.

В состав бетона вводят молочнокислый кальций, а спустя время заполняют его живыми бактериями, которые питаются этой добавкой. Перерабатывая ее в известняк, эти микроорганизмы заделывают трещины и каверны.

На сегодняшний день эта разработка еще не получила широкого распространения, но имеет все шансы стать хорошим строительным материалом.

Стеклопанельная черепица

Стеклопанельная черепица, изготовленная швейцарской компанией SolTech Energy — это не только про красоту и декор, но и про пользу. Этот материал способен накапливать солнечную энергию, благодаря чему даже ночью поверхность крыши остается теплой, поэтому на ней не собирается снег. В странах с умеренным климатом стеклопанельная черепица уже сегодня показывает себя качественным материалом.

По прочности стеклопанельная черепица не уступает керамической. Она хорошо комбинируется с ней из-за совпадения по размерам, толщине и форме.

При укладке под черепицу подстилают полотно из черного нейлона. Когда солнце нагревает стеклянную поверхность, нагревается и воздух под ней. Эту энергию можно использовать не только для обогрева крыши, но и для других нужд. Так, если проложить под кровлей трубы и пустить по ним воду, система станет дополнительным источником тепла для мансарды.



Светопрозрачный бетон

На первый взгляд может показаться, что светопрозрачный бетон — исключение из правил. Однако, такой материал существует. Его пронизывают оптоволоконные нити, способные пропускать свет и при этом выдерживающие довольно большие нагрузки.

Разработчики утверждают, что светопрозрачный бетон можно использовать в самых разных сферах — при возведении стен с подсветкой, строительстве бассейнов и создании ландшафтных композиций. Этот материал отличается высокой прочностью на сжатие — от 70 МПа, а его водопоглощение не превышает 1%.



Гибкая керамическая плитка

Не менее противоречивым словосочетанием является «гибкая керамическая плитка». Речь идет о композитном изделии под названием Flexi Clay. Оно изготавливается из традиционной глины, в которую замешивают пластификатор, придающий изделию эластичность. Для армирования в этом случае служит прочное стекловолокно.

Размеры плитки варьируются от 253×40 до 2400×1200 мм. Толщина составляет 2-4 мм. Внешне материал не отличается от обычной жесткой облицовки. Новинку можно использовать как для внутренней, так и для внешней отделки. Средний срок службы составляет 20 лет.

Гибкую плитку можно изгибать под прямым углом, не опасаясь растрескивания. Но для ее укладки необходимо использовать особопрочный клей.

Деревянные гвозди

Металлический гвоздь — то, о чем мы знаем с малых лет. Он хорошо выполняет свои функции, однако есть некоторые трудности и недостатки. Проблемы возникают при необходимости разобрать деревянную конструкцию. Приходится тратить много времени и сил на выдергивание крепежных элементов, которые часто гнутся и застревают намертво. Есть и еще одна неприятность — железные гвозди подвержены коррозии. Ржавея, они не только разрушаются сами, ослабляя соединение, но и оставляют на поверхности доски оранжевые пятна.

Гвозди Beck Fastener Group изготавливаются из дерева, а точнее — из массива бука. При разборе деревянной конструкции их не нужно выдергивать — можно просто распилить или сломать. В силу своего материала, деревянные гвозди не имеют коррозии.

Классические деревянные гвозди забивают при помощи пневматического пистолета. Предварительное засверливание не требуется

Сегодня по прочности деревянные гвозди однозначно уступают металлическим. Использовать их в капитальном строительстве нельзя. Зато они прекрасно подходят для внутренней отделки, а еще могут пригодиться при изготовлении мебели и ее сборке.



ТЕКСТ: ВИКТОРИЯ БУРЛАКОВА

◆ БОЛЬШЕ, ЧЕМ СТЕКЛО:

3 необычных здания из стеклоблока

Стеклоблоки часто ассоциируются с советской архитектурой: вместо окон в производственных зданиях или лестничных клетках стояли кладки из стеклоблока. Кажется, что материал хрупкий и подходит только для отдельных элементов экстерьера, но в реальности стеклоблок — гораздо более перспективный архитектурный материал.

Стеклоблоки прочные, огнестойкие, устойчивые к высокой влажности, а прозрачность и способность пропускать свет делают стеклоблок эстетически интересным и завораживающим материалом. Ниже приведены интересные примеры проектов, где архитекторы и инженеры создали из стеклоблока настоящее искусство.

Maison Hermès, Tokyo (Дом Гермес)

В Токио находится модное 12-этажное здание, покрытое 13000 стеклянными блоками разного размера — Maison Hermès. Проект разработан архитектором Ренцо Пьяно. Блоки стекла были специально изготовлены на заказ в соответствии с требованиями пожарной безопасности и сейсмической устойчивости.

Визуально здание разделено на две части внутренним двором, из которого отдельные входы ведут в бутик бренда Hermès, офисную часть и музей. Так же в здании есть сад на крыше и даже вход в метро в подвальной части.

Стекланный фасад словно отделяет спокойствие внутреннего пространства от городской суеты и приглашает посмотреть, что находится внутри. Благодаря прозрачности стекла здание динамически меняет свой облик со сменой дня и ночи, что делает фасад еще более нестандартным. Концепция дома вдохновлена японской культурой — здание, словно традиционный японский фонарь, освещает ночные улицы Гинзы.

Конструктивно здание является сложным, поскольку Япония — сейсмически активный регион. Идею конструктивной схемы для защиты здания от землетрясений так же взяли из японской культуры — святилищ Дзиндзя, перекрытия которых подвешены на массивной центральной колонне, “шинбашира”.



Металлические рамы образуют гибкий каркас, на котором консольно расположены перекрытия. Плитные вязкоупругие демпферы в фундаменте принимают колебания, поэтому здание является сейсмически устойчивым. Стекланный фасад незаметно прикреплен к узлам несущего металлического каркаса здания.

ETH Zurich Research Building

Исследовательский Центр Швейцарской высшей технической школы Цюриха

Исследовательский комплекс — одно из первых зданий крупного мастер-плана Швейцарской высшей технической школы Цюриха.

При выборе материалов одной из задач архитекторов было вписать в существующий мастер-план территории и пристроить корпус к существующему зданию. Именно поэтому были выбраны стеклоблоки с камнем — бюро Boltshauser Architekten описывает такое сочетание как «продолжение традиции применения стеклоблоков в промышленных и университетских зданиях».

Фасад здания сделан по принципу кессонного перекрытия: стеклоблоки формируют укрупненные прямоугольники, отделенные друг от друга металлической рамой. Между слоями блоков стоит крупное остекление. В прямоугольниках центральные стеклоблоки — крупные, а обрамляют их блоки меньшего размера. Расстановка стеклоблоков придавала объем фасаду — он не кажется плоским. Двойной вентилируемый фасад пропускает воздух летом и удерживает тепло зимой в условиях умеренного климата Цюриха.

Здание находится на рельефе сложной формы и расположено рядом с высоким крутым склоном, поэтому у него необычные положение этажей и форма в плане. Кампус защищен от обрушения склона специальной 18-метровой стабилизирующей стеной из каменной кладки в форме арок. Несущие конструкции здания — железобетон и металлические каркасы для фасада.

Внутри здания прозрачный фасад создает ощущение большого пространства, свободы, прозрачности и мягкого света на каждом из уровней здания.



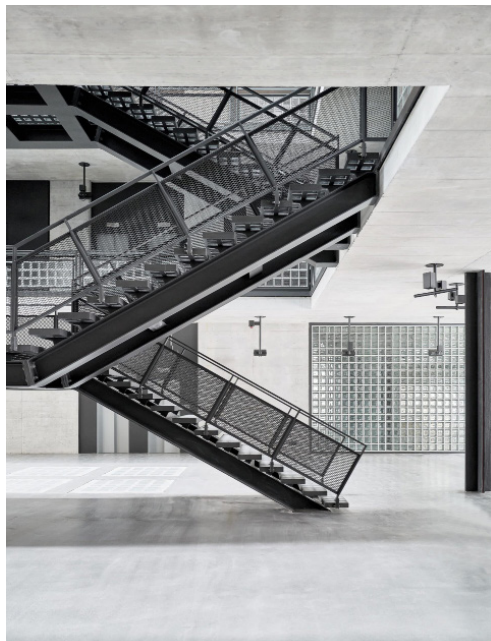
В интерьере так же есть перегородки из стеклоблоков. В некоторых помещениях коммуникации специально не спрятаны, помещены над прозрачным потолком. В лобби и коридорах они наоборот скрыты.

В корпусе находятся аудитории, офисные помещения для сотрудников университета и открытые пространства для совместной работы студентов. Здесь расположены департамент Науки и Технологии Здравоохранения, департамент Информационных технологий и электротехники и межинститутские структуры. Три подземных этажа включают в себя лаборатории.

«Кристалльный» фасад исторического здания в Амстердаме

Уникальный проект, в котором фасад исторического здания частично превратили в «кристальную» стену. Часть оригинальных кирпичей заменили на стеклянные, каждый из которых был изготовлен вручную специально для проекта, а в верхней точке стены выполнили «градиент» стеклянных кирпичей с терракотовыми плитками.

Смелая архитектурная идея стала целой научной работой для инженеров. Чтобы сохранить эффект полной прозрачности, инженеры не стали применять каркас, вместо этого они решили сделать стену самонесущей: уложить стеклянные кирпичи как обычную кладку и соединить между собой специальным высокопрочным клеем, способным пропускать свет. Поскольку проект является уникальным, необходимую толщину клея для обеспечения прочности и устойчивости вычисляли экспериментально — инженеры построили график оптимальной толщины. Каждый изготовленный вручную стеклянный кирпич строго проверялся: проводили испытания, оценивали жесткостные характеристики, проверяли плоскость поверхности и искали дефекты.





Возведение стеклянной стены выполнялось специально подобранными работниками под постоянным контролем, поскольку любая ошибка могла нарушить идею архитекторов или безопасность конструкции. В день возводилось 80-100 кирпичей, постоянно контролировался температурно-влажностный режим для нанесения клея.

Для создания градиентной зоны на стеклянные блоки наклеили тонкие терракотовые кирпичи того же цвета, что и основные кирпичи здания. Крайне трудоемкий и наукоемкий проект привел к волшебному кристальному фасаду магазина французского бренда одежды Chanel.

ТЕКСТ: ЕЛИЗАВЕТА КОЖЕМЯКО



ISA_PEOPLE

большая ответственность

Вновь рубрика ISA_PEOPLE на страницах любимого журнала. В этот раз она посвящена звездочке нашего института — Полине Петрашовой, новому Председателю Союза студентов ИСА.

Полина — целеустремленная и творческая личность. Она никогда не стоит на месте и ответственно подходит к любому делу.

«Я — человек с большими планами и целями на жизнь. Я готова к любой авантуре и открыта всему новому»



Полине предстоит руководить Союзом студентов, работать с командой плечом к плечу. Мы спросили, что же Полина думает по поводу новой должности и своих обязанностях и попросили поделиться первыми впечатлениями от работы. Вот, что она нам рассказала:

Расскажи о себе

Я студентка 5 курса направления «Строительство уникальных зданий и сооружений». Помимо деятельности в Союзе студентов, учебы и работы по специальности, я уделяю много времени танцам и люблю проводить время с друзьями.



Отсюда у нас с подругой как раз и родилась идея создать свою танцевальную команду «ГРАНЬ» в стройке, которая уже набирает обороты.



Как ты стала председателем Союза студентов ИСА? Долго ли ты к этому шла?

Когда возник вопрос о выборе следующего председателя, ребята из команды по очереди стали спрашивать, не хочу ли я попробовать. До этого у меня возникали такие мысли, но они были, скорее, несерьезными мечтами.

Но когда я увидела огромную поддержку со стороны команды, я поняла, что хочу быть ее председателем! Получается, что я неосознанно, но очень уверенно шла к этому 3 года, начиная со второго курса, когда попала в профбюро ИСА.



Как тебе новая должность? Поделись впечатлениями

Сейчас я чувствую себя на своем месте и вижу много возможностей для развития команды и нашей деятельности. Иногда бывает действительно сложно, но в то же время безумно интересно, потому что с новой должностью появилось множество новых задач. Иногда бывает страшно брать на себя большую ответственность или принимать серьезные решения. Но рядом моя команда, которая верит и поддерживает, с которой нестрашны поражения и приятны победы!

Как тебе коллектив Союза студентов?

С этого года состав Союза студентов ИСА обновился почти на половину. В команде очень много молодых и активных ребят, которые заряжены на работу и готовы развиваться и развиваться. А опыт ребят со старших курсов помогает направить энергию молодых в правильное русло.



Такое сочетание дает отличный результат. Мы учимся слушать и слышать друг друга, работать в новом составе команды и выдавать максимум! Я очень люблю и ценю нашу команду, где каждый по-своему уникален и талантлив!

Много ли у тебя обязанностей? Как у тебя получается совмещать учебу с деятельностью Председателя Союза студентов?

Моими главными обязанностями на новой должности является координирование деятельности всей команды в целом и различных комиссий по отдельности, поддержание дружественной и рабочей атмосферы в коллективе, решение общих вопросов и взаимодействие с администрацией и дирекцией ИСА.

Совмещать учебу с моей должностью стало сложнее, не буду скрывать. Но я стараюсь находить различные способы, как везде успевать.



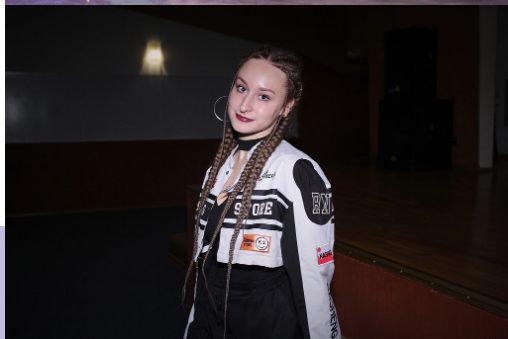
Какими проектами помимо профбюро ты сейчас занимаешься?

На данный момент я принимаю участие в премии "Студент года УрФУ— 2023" в номинации "Лидер студенческой организации". В рамках премии я начала разрабатывать проект по созданию многофункционального коворкинга — пространства для студентов в корпусе ИСА, где каждый сможет заняться проектной, индивидуальной или внеучебной деятельностью.

На проект возлагаю большие надежды и надеюсь, что дойду до конца, чтобы в нашем институте появилось место, которое стало бы еще одной причиной любить стройку.

Что все-таки для тебя самое интересное в твоей работе?

Однозначно общение с людьми. В процессе деятельности в Союзе студентов я сталкиваюсь с разными мнениями и характерами, учусь находить подход ко всем людям и находить выход из проблемных ситуаций. Это самое важное и ценное, что дает мне профбюро.



Петрашова Полина — человек, который вдохновляет своей многогранностью. Благодарим Полину за столь интересный рассказ и желаем ей удачи в нынешних и будущих проектах!

ТЕКСТ: СОФИЯ СЛАСТНИКОВА

◆ ИНТЕРВЬЮ С ПЕРВОКУРСНИКАМИ

У каждого первокурсника есть уникальная и волнительная история, полная надежд, возможностей и ожиданий. Сегодня мы поговорим с талантливыми и амбициозными студентами, которые только начинают свой увлекательный учебный путь в нашем университете. Необычные вопросы, искренние ответы, и рассказы об искренних впечатлениях и переживаниях — все это ждет в нашем интервью!



Какое из мероприятий, организованных для первокурсников тебе запомнилось больше всего и почему?

Самым запоминающимся мероприятием для меня был Слет! Невероятная атмосфера, возможность стать намного ближе со своей группой, познакомиться со всеми ребятами из стройки и проявить себя! У нас самый лучший Союз Студентов и все мероприятия на высшем уровне!

Санина Дарья, СТ-130016



Конечно, мне нравятся все мероприятия, которые были организованы для первокурсников. Но, выделить я хочу Слет. Квест, где надо бегать по всей местности, репетиции до утра, сценки, танцы — все это останется в сердце надолго. Очень не хотелось уезжать, но, увы, время подошло к концу. (После слета все ребята из моей группы говорят, что хотят съездить еще раз).

Ольга Большакова, СТ-130023

Однозначно Слет Первокурсников! Как я влюбилась в это меро! Все мероприятия, организованные ИСА, были очень крутыми, но СЛЕТ останется в моем сердечке навсегда! Нереальная атмосфера, адреналин, призы и незабываемые эмоции – вот, что он мне дал. За 3 дня, проведенных в прекрасном месте, мы ближе познакомилась с ребятами из других групп, стали одной семьей с нашим любимым специалистом и очень круто провели время, забыв немного о будничной суете, заботах и учебе. Конечно, для меня самое запоминающееся со слета — танцы. Казалось, что за ночь нельзя поставить танец и отработать его до идеала, но протанцевав группой до 5 утра, у нас все получилось. Очень рада, что смогла показать свои навыки и даже занять призовое место. Рассказывать о СЛЕТЕ можно очень долго, но лучше на нем побывать!

Каримова Елизавета, СТ-130016

Из мероприятий, организованных для первокурсников ИСА, конечно же, больше всего запомнился Слет Первокурсников. Необычное и интересное мероприятие, в котором я никак не ожидала поучаствовать в своей студенческой жизни. И вообще все мероприятия были огненные, горжусь организаторской частью ИСА!

Емлина Ася, СТ-130008

Что бы ты посоветовал(а) абитуриенту, который хочет поступить в наш институт?

Из банального: усердно готовиться к ЕГЭ и участвовать в олимпиадах. Простое участие может дать решающий балл для поступления.

Лично мне с выбором специальности помог день открытых дверей в УрФУ. Поэтому абитуриентам я бы посоветовала сходить именно туда, чтобы задать вопросы об обучении и понять, что именно подходит Вам.

Санина Дарья, СТ-130016

Абитуриенту я бы посоветовала обязательно выбирать этот институт и не отказываться от участия в мероприятиях.

Ольга Большакова, СТ-130023

Однозначно поступать! Если есть сомнения, то их нужно отбросить прочь. Я долго не могла определиться с направлением, на котором хочу учиться, рассматривала разные варианты: информационные технологии, направления, связанные с физикой и математикой. Узнав про стройку, я сделала свой окончательный выбор и не жалею об этом ни капли! Учеба, а также внеучебная жизнь студентов в ИСА организована на великолепном уровне. Мне очень нравятся люди, которые учатся в стройке, все они – добрые, активные, интересные и очень энергичные. Если вы хотите быть такими – вам в ИСА!

Каримова Елизавета, СТ-130016

Советую не бояться неизвестности первого курса, а наслаждаться ею. Даже сейчас я иногда скучаю по тому волнению перед первым сентября, когда не знаешь, что впереди ждет еще много интересного!

Емлина Ася, СТ-130008



Расскажи немного о своей группе

Я из 16 группы, и, могу сказать, что мне невероятно повезло. По началу я переживала, что не найду в университете близких по духу мне людей. Но мои опасения были напрасными! Я чувствую себя очень комфортно в своей группе. Особенно после различных мероприятий, таких как Неделя Первокурсника, Слет, Дебют и различных квизов. Мы сплочаемся, и кажется, что мы знакомы не два месяца, а как минимум несколько лет.

Санина Дарья, СТ-130016

Ребята в моей группе все очень разные, начиная с возраста и заканчивая характерами. Но в этом их изюминка, и я каждого очень ценю и обожаю!

Емлина Ася, СТ-130008



Заканчивается твой первый семестр первого учебного года. Какие трудности возникли за время учебы? А что дается лучше всего?



Трудностей в учебе было и остается много. Но, в отличие от школы, здесь я понимаю, для чего стараюсь и трачу много сил и времени. Цель стать хорошим специалистом мотивирует не сдаваться и преодолевать все препятствия.

Санина Дарья, СТ-130016

В основном, трудности возникали от того, что я не могла начать что-либо делать. Но если сесть за дело, то все идет легко!

Ольга Большакова, СТ-130023

Слышала много о том, что первый курс — самый легкий. И правда, первые 2 месяца прошли налегке, но дальше начались лабораторные работы, контрольные, сдача зачетов и чертежей. Учиться стало сложнее, но в то же время интереснее. Одним из нелегких предметов стала начертательная геометрия. Поначалу было сложно разобраться во всех плоскостях, как проецируются те или иные фигуры, но когда углубляешься в предмет, становится легче и понятнее. Поэтому нужно не останавливаться на достигнутом и идти вперед. Дальше — больше!

Каримова Елизавета, Ст-130016

Главная трудность, наверное, это вклиниться в университетскую систему учебы. В школе нас «пинали», бегали за нами, разъясняли материал. А сейчас вся ответственность за свое образование лежит на самом студенте.

Лучше всего мне удастся спать на лекциях и английский язык.

Емлина Ася, СТ-130008



ТЕКСТ: ОЛЬГА ВОЩЕНКО

ЭКОТРЕНД: ОТЕЛИ НА ДЕРЕВЬЯХ

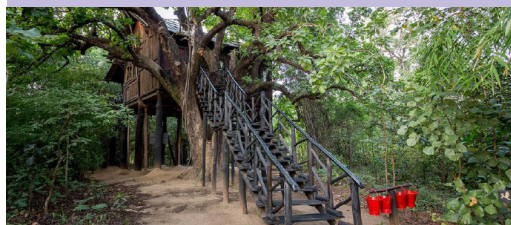
Близость к природе, уединение и лучшие виды с террас

CHATEAUX DANS LES ARBRES,
ДОРДОНЬ, ФРАНЦИЯ



Деревянное здание съюта Monbazillac — мини-копия традиционного французского замка, как те, что расползжены повсюду в долине Дордонь, с башенками и бастионами. Из гидромассажной ванны, установленной прямо на террасе, открывается вид на зеленые холмы. Гости (домик на дереве рассчитан на двоих) могут спуститься к бассейну, а могут остаться наверху, в кронах дерева — в таком случае завтрак или ужин поднимется в номер в корзине.

TREE HOUSE HIDEAWAY, ИНДИЯ



Пять домиков построены прямо на территории Vandhavgarh Tiger Reserve — одного из крупнейших тигриных заповедников в мире. Номера оснащены ванными комнатами и кондиционерами, а к созданию интерьеров привлекли местных ремесленников. Задача постояльца — постараться увидеть с балкона, как тигр идет к водопою.

POST RANCH INN, КАЛИФОРНИЯ



Post Ranch Inn находится на вершине холмов Биг-Сур, на высоте 366 м над уровнем Тихого океана. Фасад треугольных деревянных домиков украшен досками с эффектом состаренного дерева, а каждый номер, помимо настоящего дровяного камина, оснащен большой кроватью, установленной так, чтобы гостю прямо из постели открывался вид на звездное небо.

TREEHOTEL, ШВЕЦИЯ



Здание Dragonfly по проекту архитектора Сами Ринталы (Sami Rintala) парит в кронах деревьев благодаря металлическому каркасу, прикрепленному к стволам. Дом на деревьях в шведском лесу близ деревни Харадс — это полное уединение, скандинавский дизайн и северная кухня от шеф-повара Себастьяна Гриндала, который по желанию может научить вас готовить деликатесы из дичи и ягод.

MUKUL BEACH, НИКАРАГУА



Из панорамных окон 23 домиков-номеров Mukul Beach, Golf & Spa открывается вид на побережье Никарагуа, изумрудные холмы и белоснежный песок пляжа. Каждый оснащен гардеробной, террасой, ванной комнатой и имеет частный бассейн. На территории отеля расположены лучший в стране спа-салон и гольф-поле на 18 лунок.

PRIMLAND, ВИРДЖИНИЯ



Эко-отель Primland, расположенный недалеко от хребта Блу-Ридж, располагает, помимо апартаментов в главном здании, некогда бывшим деревообрабатывающим заводом и тремя домами на деревьях, построенными почти у самых верхушек. С террасы любого из них открывается вид на долину, холмы и линию горизонта. В качестве развлечений для гостей — охота, гольф, альпинизм, каякинг, рыбалка, стрельба по тарелочкам или из лука, а также наблюдение за звездами из обсерватории, которая гордится профессиональным телескопом.

ANDBEYOND LAKE MANYARA TREE LODGE, ТАНЗАНИЯ



Это единственный постоянный отель в национальном парке озера Маньяра в Танзании. Выбрав один из 10 люксов, вы наверняка увидите с террасы местных обитателей: здесь водятся слоны, бегемоты, буйволы, львы, бабуины и более 400 видов птиц. Если повезет, наблюдать за ними можно прямо из ванны, установленной тут же.



RELAIS & CH TEAUX, АНГЛИЯ



Отель Relais & Châteaux расположен на территории парка Нью-Форест в Хэмпшире. Помимо 70 номеров, здесь есть 12 домиков на дереве — каждый из них парит на высоте 11 метров и оснащен камином, гидромассажной ванной и большими окнами, из которых открывается вид на зелень парка. Недавно здесь появились кулинарные мастер-классы, но если вы приехали за уединением, то можно попросить доставлять все — от ужина до услуг мастера-массажиста — в номер.



ТЕКСТ: АНАСТАСИЯ САВЕЛЬЕВА

♦ ОТЧЕТНО-ВЫБОРНАЯ КОМИССИЯ

Вы точно знаете о Союзе студентов ИСА! Однако немногие знают, что прежде чем стать частью профбюро, они проходят множество этапов, включая Школу студенческого актива, Слет актива и практику в самом Союзе студентов.

Только после этого наступает заветное для всего актива мероприятие — Отчетно-выборочная конференция, где утверждается окончательный список членов Союза Студентов на следующий учебный год, в том числе новые участники и заместители комиссий.

ПереСтройка взяла интервью у новых ребят и нового Председателя союза студентов ИСА.



Ты чувствовал(а) себя частью большой команды ещё до ОВК?

Полина Петрашова, председатель Союза студентов ИСА:
Однозначно да! Я на протяжении всех 3х лет деятельности в ПБ чувствовала себя его частью. Но в этом году у меня особые чувства из-за новой должности! Я как никогда стала понимать ценность команды в жизни человека. Сейчас я не просто чувствую себя частью команды, я осознаю, что это МОЯ команда! И абсолютно все победы, взлеты или поражения и падения — они наши общие, а значит и мои!

Даниил Зайцев, член Учебно-научной комиссии:
Да, команда Союза студентов ИСА настолько энергичная, яркая и радужная, что я чувствовал себя частью еще до ОВК — иначе и быть не могло!

Даниил Дубровин, член Культурно-массовой комиссии:
Определенно да! После слета студенческого актива мы работали бок о бок с командой, вместе старались над мероприятиями для первокурсников, чтобы они полюбили стройку также, как любим ее мы. Говоря иначе, еще задолго до ОВК я чувствовал себя частью большого механизма, где каждый ответственно подходит к работе и всегда отзывается на помощь!



Как ты себя ощущаешь после официального вступления в Союз студентов?

Новые участники Союза студентов ИСА, какие они, по твоему мнению?

Полина Петрашова:

Новые ребята безумно разные, но каждый по-своему прекрасен! Кого-то смело можно назвать душой компании, кто-то безумно талантлив в своей сфере, с кем-то можно бесконечно говорить по душам. Но, их объединяет одно — во всех есть огромный потенциал и желание работать на благо команды и института! Они активные, инициативные, готовые к любой аванюре, самые душевные и искренние, на каждого из них я могу положиться в любой ситуации. Они — глоток свежего воздуха для ПБ и моя огромная любовь!

Почему ты выбрал именно свою комиссию?

Даниил Дубровин (КМК):

После участия в дебюте — институтском и финальном, и посмотрев на работу культурно-массовой комиссии, я осознал, что работа с актерами, со сценариями, с организацией мероприятий мне больше по душе. И я хотел бы дальше развиваться в этом направлении.

Даниил Дубровин (КМК):

Я считаю, официальное вступление в профбюро является галочкой для самого себя — это результат твоей работы в качестве активиста. Однако, ты уже давно ощущаешь, что стал частью команды, только теперь это подтверждено и закреплено официально.

Даниил Зайцев (УНК):

Когда называли мое имя, меня переполняли чувства. Это не просто радость, это скорее невероятный всплеск положительных эмоций. Теперь все серьезно!



Даниил Зайцев (УНК):

О других комиссиях даже не думал, сразу на школе актива выделил для себя учебно-научную комиссию, потому что мне были близки идеи и задачи, которые ставит перед собой моя будущая команда.

Почему ты захотел(а) вступить в Союз студентов?

Полина Петрашова:

Я видела высокий уровень мероприятий, атмосферу в команде, хотела сделать свою студенческую жизнь незабываемой и быть причастной ко всему, что делает Союз студентов! Но помимо всего этого со вступлением в команду я обрела друзей, любовь, начала активно развиваться, пробовать новое, рисковать, научилась не бояться ошибаться. Я получила огромный жизненный опыт и продолжаю его получать — именно поэтому я и мечтала стать частью Союза студентов!

Даниил Зайцев (УНК):

Я почувствовал внеучебную жизнь на себе, но только как участник. Мне всегда хотелось организовывать мероприятия и погружаться в жизнь «самого восхитительного» с головой!

Даниил Дубровин (КМК):

Еще в начале первого курса меня воодушевил мой наставник, по совместительству состоящий в составе УНК — Никита Каспорский. Он рассказывал мне различные рабочие и нерабочие моменты в профбюро. Никита стал моим главным проводником во внеурочную деятельность и союз студентов. Слет первокурсников, самое запоминающееся событие, наверное, для каждого участвовавшего в нем студента. Я получил кучу эмоций и был в восторге от организации такого огромного мероприятия. Я захотел попасть в Союз студентов, чтобы также заряжать первокурсников, как зарядился на своём первом курсе.



Каким ты видишь себя в ПБ через несколько лет?

Даниил Дубровин (КМК):

Думаю, наставником и учителем для нового студактива, который, также как и я, будет полон амбиций и желанием стать частью нашей команды и делать стройку все лучше и лучше!

Даниил Зайцев (УНК):

Для меня ответ на этот вопрос простой: буду таким же счастливым, но уже полным чудесных воспоминаний!

ТЕКСТ: ДМИТРИЙ АКРАМОВ

◆ СЛОВАРИК СТРОИТЕЛЯ

КРОВЛЯ — верхняя часть крыши, состоящая из деревянной обрешетки и наружного покрытия. В качестве покрытия применяются самые разнообразные материалы: от дранки и черепицы до современных пластиковых материалов.

КОЛОННА — вертикальная линейная конструкция, высота которой значительно превышает ее поперечное сечение. Колонна, предназначенная для восприятия вертикальных (в меньшей степени — горизонтальных) нагрузок.

КАННЕЛЮРЫ — желобки различной формы, вертикально расположенные на стволе колонны или пилястры.

КАПТАЖ — колодец или приемная камера для сбора подземных родниковых вод в местах их выхода на поверхность.



На фото: каннелюры

ТЕКСТ: ДАРЬЯ БРЮХОВА

◆ БУДЬ С НАМИ

Подписывайтесь на аккаунты нашего института в социальных сетях!
Узнавайте о событиях и становитесь их частью!

vk.com/isa_urfu



<https://t.me/isaurfu>



КОНТАКТНАЯ ИНФОРМАЦИЯ

Учредитель газеты:
Профбюро ИСА, Деканат ИСА

Главный редактор:
Дарья Брюхова

Обложка:
Владислав Жданов

Фотографы:
Дарья Брюхова, Дарья Шамонова,
Дмитрий Акрамов

Наша группа:
vk.com/isa_urfu

Верстка номера:
Дмитрий Акрамов

Тираж: 50 экз.
Отпечатано в ИПЦ Урфу

Над номером работали: Ольга Вощенко, Дмитрий Акрамов, Дарья Брюхова, Софья Слестникова, Елизавета Кожемяко, Виктория Бурлакова, Анастасия Савельева



+
[43]

+

+

+

+
[47]

+

+

В этом выпуске:

+

[51]

+

[53]

+

+

+

→ Инновации и строительство

+

[59]

+

3-5 страницы

+

+

→ Больше, чем стекло

+

[65]

+

[67]

+

6-9 страницы

+

+

→ Экотренд

+

[71]

+

16-18 страницы

+
[75]

+

+

[Институт Строительства и Архитектуры]

+

+

+

+

+

+
[83]

+